

T.C

AKSARAY VALİLİĞİ

ALTINKAYA İLKOKULU MÜDÜRLÜĞÜ

## 2024-2028 STRATEJİK PLANI

## İSTİKLALMARŞI

Korkma, sönmez bu şafaklarda yüzen al sancak;  
Sönmeden yurdumun üstünde tüten en son ocak.  
O benim milletimin yıldızıdır, parlayacak;  
O benimdir, o benim milletimindir ancak.

Çatma, kurban olayım, çehreni ey nazlı hilal!  
Kahraman ırkıma bir gül! Ne bu şiddet, bu celal?  
Sana olmaz dökülen kanlarımız sonra helal...  
Hakkıdır Hakk'a tapan milletimin istiklal!

Ben ezelden beridir hür yaşadım, hür yaşarım.  
Hangi çılgın bana zincir vuracakmış? Şaşarım!  
Kükremiş sel gibiyim, bendimi çiğner, aşarım.  
Yırtarım dağları, enginlere sığmam taşarım.

Garbin afakını sarmışsa çelik zırhlı duvar,  
Benim iman dolu göğsüm gibi serhaddim var.  
Ulusun, korkma! Nasıl böyle bir imanı boğar,  
"Medeniyet!" dediğin tek dişi kalmış canavar?

Arkadaş! Yurduma alçakları uğratma sakın.  
Siper et gövdeni, dursun bu hayasızca akın.  
Doğacaktır sana va'dettiği günler Hakk'ın...  
Kim bilir, belki yarın, belki yarından da yakın.

Bastığın yerleri "toprak!" diyerek geçme, tanı:  
Daşın altındaki binlerce kefensiz yatanı.  
Sen şahit oglusun, incitme, yazıktır atanı:  
Verme, dünyaları alsan da, bu cennet vatanı.

Kim bu cennet vatanın uğruna olmaz ki feda?  
Şüheda fışkıracak toprağı sıksan, şüheda!  
Canı, cananı bütün varımı alsın da Huda,  
Etmesin tek vatanından beni dünyaya cüda.

Ruhumun senden, İlahi, şudur ancak emeli:  
Değmesin mabedimin göğsüne namahrem eli.  
Bu ezanlar ezanlar-ki şahadetleri dinin temeli  
Ebedi yurdumun üstünde benim inlemeli.

O zaman vechi ile bin secde eder-varsa-taşım,  
Her carihamdan, İlahi, boşanıp kanlı yaşım,  
Fışkırır ruh-i mücerred gibi yerden na'sım:  
O zaman yükselerek arşa değer belki başım.

Dalgaları sen de şafaklar gibi ey şanlı hilal!  
Olsun artık dökülen kanlarımın hepsi helal!  
Ebediyen sana yok, ırkıma yok tenehlal:  
Hakkıdır, hür yaşamış bayrağımın hürriyet;  
Hakkıdır, Hakk'a tapan, milletimin istiklal!

Mehmet Akif ERSOY

*Öğretmenler;  
Yeni Nesil Sizin  
Eseriniz Olacaktır.*

*Özdemir*



## GENÇLİĞE HİTABE

Ey Türk gençliği Birinci vazifen, Türk İstikbalini, Türk cumhuriyetini, İlelebet, muhafaza ve müdafaa etmekdir.

Mevcudiyetinin ve istikbalinin yegane temeli budur. Bu temel, senin, en kıymetli hazinedir. İstikbalde dahi, seni, bu hazineden, mahrum etmek isteyecek, dahili ve harici, bedhahların olacaktır. Bir gün, istiklal ve cumhuriyeti müdafaa mecburiyetine düşersen, vazifeye atılmak için, içinde bulunacağın vaziyetin imkanı ve şeraitini düşünmeyeceksin! Bu imkan ve şerait, çok namüsaıt bir mahiyette tezahür edebilir. İstiklal ve cumhuriyetine kastedecek düşmanlar, bütün dünyada emsali görülmemiş bir galibiyetin mümessili olabilirler. Cebren ve hile ile aziz vatanın, bütün kaleleri zaft edilmiş, bütün tersanelerine girilmiş, bütün orduları dağıtılmış ve memleketin her kögesi bilfiil işgal edilmiş olabilir. Bütün bu şeraitten daha elim ve daha vahim olmak üzere, memleketin dahiinde, iktidara sahip olanlar gaffet ve dalalet ve hatta hiyanet içinde bulunabilirler. Hatta bu iktidar sahipleri şahsi menfaatlerini, müstevlerin siyasi emelleriyle tevhit edebilirler. Millet, fakr u zaruret içinde harap ve bîtap düşmüş olabilir.

Ey Türk istikbalinin evladı! İşte, bu ahval ve şerait içinde dahi, vazifen; Türk istiklal ve cumhuriyetini kurtarmaktır! Muhtaç olduğun kudret, damarlarındaki asil kanda, mevcuttur!

*Özdemir*

## SUNUŞ

Gelişimin ve deęişimin hızlı yaşandıęı bu yıllarda stratejisi olmayan devlet, kurum veya şahısların, içinde bulunduęu ortamdan karlı bir şekilde çıkamayacağı muhakkaktır. Stratejiler, uygulayıcılarına yaptıkları çalışmalarda başarılı olmalarını sağlayacak yegâne unsurlardır.

5018 Sayılı Kamu Mali Yönetim ve Kontrolü Kanunu ile birlikte her kurumun stratejik planını yapması mecburi hale gelmiştir.

Biz, Altınkaya İlköğretim Müdürlüğü olarak stratejik planımızı hazırlarken, bu planı pusulamız olarak düşünüp, onun gösterdiği yolda ilerleyerek başarılı olmayı hedefleyen bir misyona sahip olma arzusu içerisindeyiz.

Biliyoruz ki; "Başarı planlayarak, plan doğrultusunda çalışarak elde edilir." Bu gayretle öğrencilerimizin okula gelmeyi eve gitmekten daha mutluluk vereceği bir iş olarak düşünmeleri için, çok çalışmayı vizyonumuz edinmekteyiz.

Altınkaya İlköğretim Müdürlüğü Stratejik Planı (2014-2028)'nda belirtilen amaç ve hedeflere ulaşmamızın Okulumuzun gelişme ve kurumsallaşma süreçlerine önemli katkılar sağlayacağına inanmaktayız. Planın hazırlanmasında emeği geçen Okul Kalite Kurulu Ekibi'ne, öğretmen, öğrenci ve velilerimize teşekkür ederim.

Mustafa SEVİMLİ

Okul Müdürü

## İçindekiler

|  |                                  |
|--|----------------------------------|
| SUNUŞ .....  | HATA! YER İŞARETİ TANIMLANMAMIŞ. |
| <b>İÇİNDEKİLER .....</b>                                 | <b>4</b>                         |
| <b>BÖLÜM I: GİRİŞ VE PLAN HAZIRLIK SÜRECİ .....</b>      | <b>5</b>                         |
| <b>BÖLÜM II: DURUM ANALİZİ.....</b>                      | <b>6</b>                         |
| OKULUN KISA TANITIMI * .....                             | 6                                |
| OKULUN MEVCUT DURUMU: TEMEL İSTATİSTİKLER.....           | 7                                |
| PAYDAŞ ANALİZİ .....                                     | 12                               |
| GZFT (GÜÇLÜ, ZAYIF, FIRSAT, TEHDİT) ANALİZİ .....        | 17                               |
| GELİŞİM VE SORUN ALANLARI.....                           | 20                               |
| <b>BÖLÜM III: MİSYON, VİZYON VE TEMEL DEĞERLER .....</b> | <b>23</b>                        |
| MİSYONUMUZ * .....                                       | 23                               |
| VİZYONUMUZ * .....                                       | 23                               |
| TEMEL DEĞERLERİMİZ * .....                               | 24                               |
| <b>BÖLÜM IV: AMAÇ, HEDEF VE EYLEMLER.....</b>            | <b>25</b>                        |
| TEMA I: EĞİTİM VE ÖĞRETİME ERİŞİM .....                  | 25                               |
| TEMA II: EĞİTİM VE ÖĞRETİMDE KALİTENİN ARTIRILMASI ..... | 26                               |
| TEMA III: KURUMSAL KAPASİTE .....                        | 27                               |

## BÖLÜM I: GİRİŞ ve PLAN HAZIRLIK SÜRECİ

2014-2028 dönemi stratejik plan hazırlanması süreci Üst Kurul ve Stratejik Plan Ekibinin oluşturulması ile başlamıştır. Ekip tarafından oluşturulan çalışma takvimi kapsamında ilk aşamada durum analizi çalışmaları yapılmış ve durum analizi aşamasında paydaşlarımızın plan sürecine aktif katılımını sağlamak üzere paydaş anketi, toplantı ve görüşmeler yapılmıştır.

Durum analizinin ardından geleceğe yönelim bölümüne geçilerek okulumuzun amaç, hedef, gösterge ve eylemleri belirlenmiştir. Çalışmaları yürüten ekip ve kurul bilgileri altta verilmiştir.

**Tablo 1: STRATEJİK PLAN ÜST KURULU**

| SIRA NO | ADI SOYADI       | GÖREVİ                               |
|---------|------------------|--------------------------------------|
| 1       | Mustafa SEVİMLİ  | OKUL MÜDÜRÜ                          |
| 2       | Ayşe ÇİL         | MÜDÜR YARDIMCISI                     |
| 3       | M.Seyran ERASLAN | ÖĞRETMEN                             |
| 4       | Zafer ATUĞ       | OKUL AİLE BİRLİĞİ BAŞKANI            |
| 5       | Güllü COŞĞUN     | OKUL AİLE BİRLİĞİ YÖNETİM KURULU ÜYE |

**Tablo 2: Stratejik Planlama Ekibi**

| SIRA NO | ADI SOYADI      | GÖREVİ           |
|---------|-----------------|------------------|
| 1       | Ayşe ÇİL        | MÜDÜR YARDIMCISI |
| 2       | Eda BEHREM      | REHBER ÖĞRETMEN  |
| 3       | Emine SAMSA     | ÖĞRETMEN         |
| 4       | Seval GÜVEN TAS | ÖĞRETMEN         |
| 5       | Kübra BÖGE      | ÖĞRETMEN         |

## BÖLÜM II: DURUM ANALİZİ

Durum analizi bölümünde okulumuzun mevcut durumu ortaya konularak neredeyiz sorusuna yanıt bulunmaya çalışılmıştır.

Bu kapsamda okulumuzun kısa tanıtımı, okul künyesi ve temel istatistikleri, paydaş analizi ve görüşleri ile okulumuzun Güçlü Zayıf Fırsat ve Tehditlerinin (GZFT) ele alındığı analize yer verilmiştir.

### Okulun Kısa Tanıtımı

Okulumuz 19986 yılında 200 metrekarelik okul bina alanına yapılmış tır. Her şubeden bir adet bulunmakta olup bir tane de anasınıfımız mevcuttur. Derslik başına öğrenci sayısı 12' dir.eğitim öğretim bilg, teknolojileriile desteklenmektedir. Bütün sınıflarımızda projeksiyon aleti bulunmaktadır. Okulumuz kalorifer sistemi ile ısınmaktadır.

Okulumuz çevre ile iyi ilişkiler içerisinde olup okul-veli-öğrencilerle birlikte başarının arttırılması için iş birliği yapılmaktadır. Okulumuzun tüm öğretmenleri, olarak öğrencilerimizin iyi bir geleceğe sahip olması için çözümün eğitim olmasına inanıyoruz ve bu yönde gayret gösteriyoruz. 2023-2024 öğretim yılı 1. Dönem itibariyle ana sınıfı dahil 61' dir.

Okulumuzun bina durumu ve özellikleri bakımından okul binası betonarme şeklinde yapılmış olup iki katlıdır.İlk katta 4 sınıf,öğretmenler odası,öğrenci tuvaletleri ve Hizmetli dinlenme odası bulunmaktadır. 2.katta ise 1 sınıf,kütüphane,yemekhane,arşiv, müdür odası,müdür yardımcısı odası,tuvaletler bulunmaktadır.

Bahçemizin durumu ise okul bahçesi oldukça geniş olup oyun alanları bulunmaktadır. Bahçenin bakımı ve güvenliği sağlanmaktadır.

## Okulun Mevcut Durumu: Temel İstatistikler

### Okul Künyesi

Okulumuzun temel girdilerine ilişkin bilgiler altta yer alan okul künyesine ilişkin tabloda yer almaktadır.

#### Temel Bilgiler Tablosu- Okul Künyesi

|  |  |                         |   |        |     |
|--|--|-------------------------|---|--------|-----|
| İli: AKSARAY                               |  | İlçesi:MERKEZ           |   |        |     |
| Adres:                                     | :ALANYA SOKAK N0:31 AKSARAY                              | Coğrafi Konum (link)*:  |   |        |     |
| Telefon Numarası:                          | 0382 225 22 07   | Faks Numarası:          |   |        |     |
| e- Posta Adresi:                           | <a href="mailto:703760@meb.k12.tr">703760@meb.k12.tr</a> | Web sayfası adresi:     | <a href="http://altinkayailkokulu.meb.k12.tr/">http://altinkayailkokulu.meb.k12.tr/</a> |        |     |
| Kurum Kodu:                                | 703760   | Öğretim Şekli:          | TAM GÜN   |        |     |
| Okulun Hizmete Giriş Tarihi : 1986         |  | Toplam Çalışan Sayısı * | 9   |        |     |
| Öğrenci Sayısı:                            | Kız  | 27                      | Öğretmen Sayısı   | Kadın  | 5   |
|  | Erkek  | 34                      |   | Erkek  | 4   |
|  | Toplam   | 61                      |   | Toplam | 9   |
| Derslik Başına Düşen Öğrenci Sayısı        |  | :12                     | Şube Başına Düşen Öğrenci Sayısı  |        | :12 |
| Öğretmen Başına Düşen Öğrenci Sayısı       |  | :12                     | Şube Başına 30'dan Fazla Öğrencisi Olan Şube Sayısı                                     |        | :0  |
| Öğrenci Başına Düşen Toplam Gider Miktarı* |  |                         | Öğretmenlerin Kurumdaki Ortalama Görev Süresi   |        | 30  |

**Açıklamalı [F11]:** Coğrafi konum linki oluşturulduktan sonra kısaltma uygulaması ile kısaltılmış link verilecektir.

## Çalışan Bilgileri

Okulumuzun çalışanlarına ilişkin bilgiler altta yer alan tabloda belirtilmiştir.

### Çalışan Bilgileri Tablosu\*

| Unvan*                          | Erkek    | Kadın    | Toplam   |
|---------------------------------|----------|----------|----------|
| Okul Müdürü ve Müdür Yardımcısı | 1        | 1        | 2        |
| Sınıf Öğretmeni                 | 1        | 3        | 4        |
| Anasınıfı Öğretmeni             | 0        | 1        | 1        |
| Branş Öğretmeni                 | 0        | 0        | 0        |
| Rehber Öğretmen                 | 0        | 0        | 0        |
| İdari Personel                  | 0        | 0        | 0        |
| Yardımcı Personel               | 2        | 0        | 2        |
| Güvenlik Personeli              | 0        | 0        | 0        |
| <b>Toplam Çalışan Sayıları</b>  | <b>4</b> | <b>5</b> | <b>9</b> |



## Okulumuz Bina ve Alanları

Okulumuzun binası ile açık ve kapalı alanlarına ilişkin temel bilgiler altta yer almaktadır.

### Okul Yerleşkesine İlişkin Bilgiler

| Okul Bölümleri *   |     | Özel Alanlar            | Var | Yok |
|--|-----|-------------------------|-----|-----|
| Okul Kat Sayısı  | 2   | Çok Amaçlı Salon        |     | X   |
| Derslik Sayısı   | 8   | Çok Amaçlı Saha         |     | X   |
| Derslik Alanları (m2)  | 49  | Kütüphane               | X   |     |
| Kullanılan Derslik Sayısı  | 5   | Fen Laboratuvarı        |     | X   |
| Şube Sayısı  | 5   | Bilgisayar Laboratuvarı |     | X   |
| İdari Odaların Alanı (m2)  | 25  | İş Atölyesi             |     | X   |
| Öğretmenler Odası (m2)   | 49  | Beceri Atölyesi         |     | X   |
| Okul Oturma Alanı (m2)   | 200 | Pansiyon                |     | X   |
| Okul Bahçesi (Açık Alan)(m2)                                       | 400 |                         |     |     |
| Okul Kapalı Alan (m2)  |     |                         |     |     |
| Sanatsal, bilimsel ve sportif amaçlı toplam alan (m <sup>2</sup> ) | 0   |                         |     |     |
| Kantin (m2)  | 0   |                         |     |     |
| Tuvalet Sayısı   | 2   |                         |     |     |
| Diğer (.....)  |     |                         |     |     |

### Sınıf ve Öğrenci Bilgileri

Okulumuzda yer alan sınıfların öğrenci sayıları alttaki tabloda verilmiştir.

| <b>SINIFI</b> | <b>Kız</b> | <b>Erkek</b> | <b>Toplam</b> |
|---------------|------------|--------------|---------------|
| Ana sınıfı    | 7          | 3            | 10            |
| 1-A           | 4          | 8            | 11            |
| 2-A           | 5          | 8            | 13            |
| 3-A           | 4          | 7            | 11            |
| 4-A           | 7          | 8            | 15            |

\*Sınıf sayısına göre istenildiği kadar satır eklenebilir.

## Donanım ve Teknolojik Kaynaklarımız

Teknolojik kaynaklar başta olmak üzere okulumuzda bulunan çalışır durumdaki donanım malzemesine ilişkin bilgiye alttaki tabloda yer verilmiştir.

### Teknolojik Kaynaklar Tablosu

|                               |   |                          |   |
|-------------------------------|---|--------------------------|---|
| Projeksiyon                   | 5 | TV Sayısı                | 0 |
| Masaüstü Bilgisayar Sayısı    | 2 | Yazıcı Sayısı            | 2 |
| Taşınabilir Bilgisayar Sayısı | 0 | Fotokopi Makinası Sayısı | 2 |

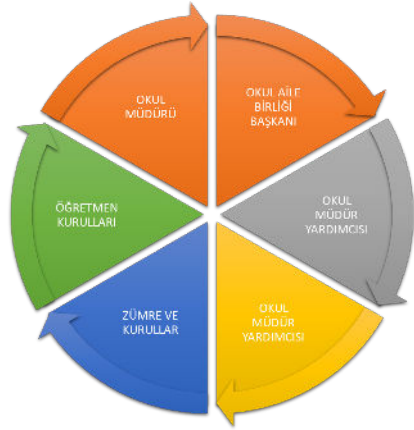
## Gelir ve Gider Bilgisi

Okulumuzun genel bütçe ödenekleri, okul aile birliği gelirleri ve diğer katkılarda dâhil olmak üzere gelir ve giderlerine ilişkin son dört yıl gerçekleşme bilgileri alttaki tabloda verilmiştir.

| <b>Yıllar</b> | <b>Gelir Miktarı</b> | <b>Gider Miktarı</b> |
|---------------|----------------------|----------------------|
| 2020          | 0                    | 0                    |
| 2021          | 0                    | 0                    |
| 2022          | 22249,00 TL          | 22244,89 TL          |
| 2023          | 118230,00 TL         | 117650,35 TL         |

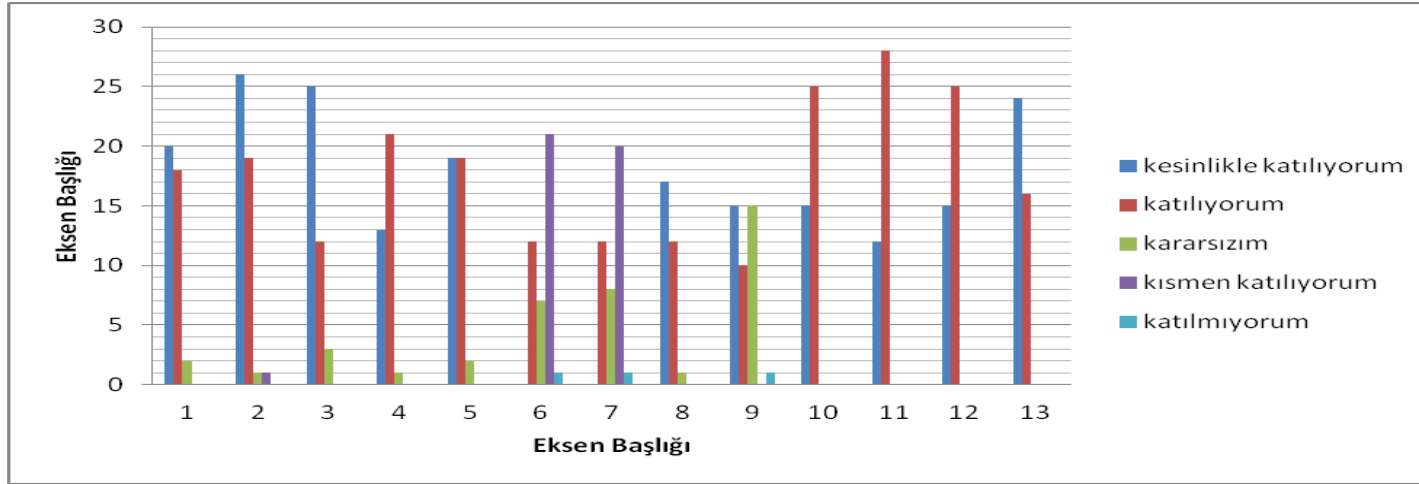
## PAYDAŞ ANALİZİ

Kurumumuzun temel paydaşları öğrenci, veli ve öğretmen olmakla birlikte eğitimin dışsal etkisi nedeniyle okul çevresinde etkileşim içinde olunan geniş bir paydaş kitlesi bulunmaktadır. Paydaşlarımızın görüşleri anket, toplantı, dilek ve istek kutuları, elektronik ortamda iletilen önerilerde dâhil olmak üzere çeşitli yöntemlerle sürekli olarak alınmaktadır.

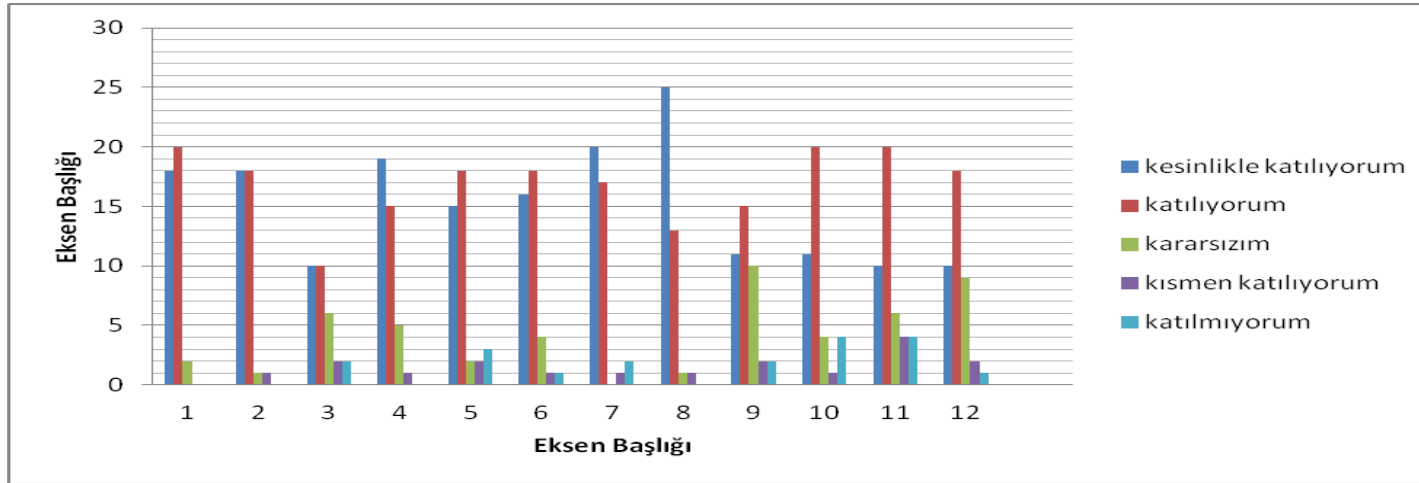


Paydaş anketlerine ilişkin ortaya çıkan temel sonuçlara altta yer verilmiştir \* :

ALTINKAYA İLKOKULU MÜDÜRLÜĞÜ STRATEJİK PLANI (2024-2028)  
"ÖĞRETMEN GÖRÜŞ VE DEĞERLENDİRME "ANKET FORMU YANITLARI



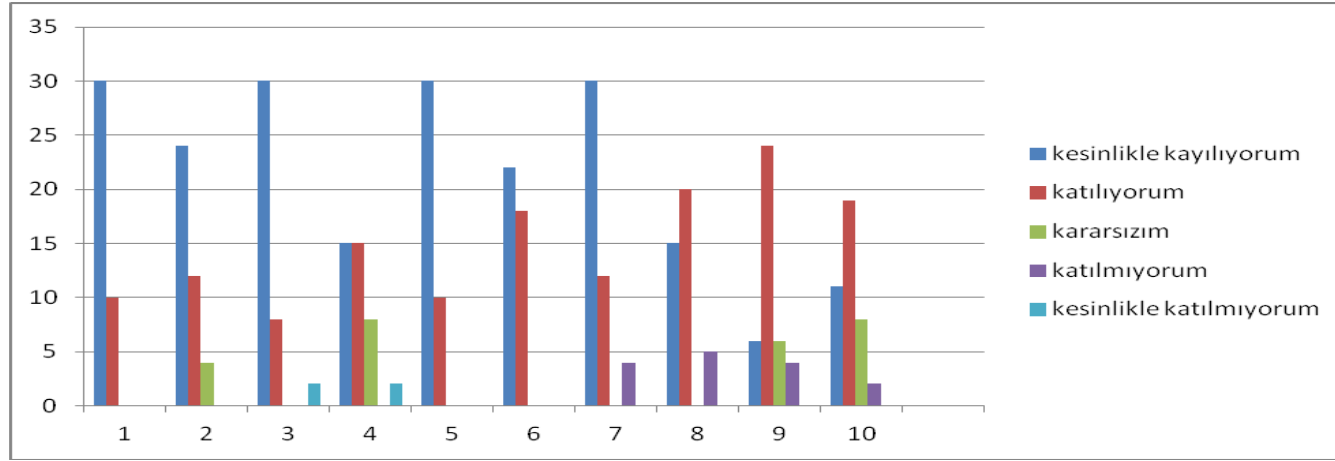
ALTINKAYA İLKOKULU MÜDÜRLÜĞÜ STRATEJİK PLANI (2024-2028)  
“VELİ GÖRÜŞ VE DEĞERLENDİRMELERİ” ANKET FORMU YANITLARI



### Veli Anketi Sonuçları:

Velilerin sürece daha aktif olarak katılımlarını sağlanılması ve okulun eksik olan donanım malzemelerinin giderilmesi gerektiği görülmüştür.

ALTINKAYA İLKOKULU MÜDÜRLÜĞÜ STRATEJİK PLANI (2024-2028) “ÖĞRENCİ GÖRÜŞ VE DEĞERLENDİRMELERİ” ANKET FORMU YANITLARI



Öğrenci Anketi Sonuçları: Anket sonucuna göre sosyal etinliklere daha çok ter verilmeli ve okul temizliğine daha dikkar edilmelidir.

#### **2.4.10.1.1 Kurumun Olumlu Yönleri**

1. Öğretmenler genç ve idealisttir.
2. Öğrenciler bilgiye isteklidir.
3. İdareciler istekli ve çalışkandır.

#### **2.4.10.1.2 Kurumun Geliştirilmesi Gereken Yönleri**

1. Okulun fiziki yapısı.
2. Sınıflar fiziki olarak yetersizdir.

#### **2.4.10.1.3 Kurumdan Beklentiler**

1. Başarının artırılması.
2. Velilerin bilgilendirilmesi. (Eğitim ve sağlık konusunda)
3. Ders dışı kültürel faaliyetler.



## GZFT (Güçlü, Zayıf, Fırsat, Tehdit) Analizi \*

Okulumuzun temel istatistiklerinde verilen okul künyesi, çalışan bilgileri, bina bilgileri, teknolojik kaynak bilgileri ve gelir gider bilgileri ile paydaş anketleri sonucunda ortaya çıkan sorun ve gelişime açık alanlar iç ve dış faktör olarak değerlendirilerek GZFT tablosunda belirtilmiştir. Dolayısıyla olguyu belirten istatistikler ile algıyı ölçen anketlerden çıkan sonuçlar tek bir analizde birleştirilmiştir.

Kurumun güçlü ve zayıf yönleri donanım, malzeme, çalışan, iş yapma becerisi, kurumsal iletişim gibi çok çeşitli alanlarda kendisinden kaynaklı olan güçlülükleri ve zayıflıkları ifade etmektedir ve ayırımıda temel olarak okul müdürü/müdürlüğü kapsamından bakılarak iç faktör ve dış faktör ayrımı yapılmıştır.

## İçsel Faktörler \*

### Güçlü Yönler

|                  |   |
|------------------|---|
| Öğrenciler       | 1.Öğrenci sayısının sınıflarda dengeli dağılımı<br>2. Nitelikli ve düzenli eğitim ve etkinlikler düzenlenmesi   |
| Çalışanlar       | 1. Güçlü ve deneyimli öğretmen kadrosu<br>2. Çalışanlarımızın uyumlu ve iş birliği içinde çalışma ve kurum kültürüne sahip olması<br>3. Öğretmen yönetici iş birliğinin güçlü olması<br>4. Yardımcı personelin yeterli olması<br>5. branş öğrenenlerinin görevlendirme ile okulumuzdaki ilgili derslere girmesi |
| Veliler          | 1.Okul Aile İşbirliğine önem veren velilerimizin olması<br>2.Veli iletişiminin güçlü olması<br>3. Velilerimiz eğitim sürecinde öğretmenlerimizle ve okul yönetimi ile iş birliği içinde olması.   |
| Bina ve Yerleşke | 1. Ana sınıflardaki öğrenme merkezlerinin okul öncesi eğitim programına göre oluşturulmuş olması  |

**Açıklamalı [F12]:** Faktör değerlendirmesi yapılırken okula ilişkin çeşitli kırılımlar (öğrenci, çalışan vb) bilgi edinilmesi ve gözden kaçan alan olmaması için verilmiştir. Her bir kırılımla ilgili bir tespit yapma zorunluluğu olmadığı gibi bunlardan başka alan veya konularda da tespit yapılabilir. Unutulmaması gereken husus okulun iç ve dış faktörlerinin tümünün değerlendirilmesi gerektiğidir.

**Açıklamalı [F13]:** Okul müdürü/müdürlüğü çatısı altında değerlendirilen algı ve olgular içsel (güçlü-zayıf) faktörleri belirtmektedir. Beşeri, Mali ve Teknolojik kaynaklar ile Kurumsal Yapı ve Kurum Kültürü alanlarının içsel faktör değerlendirmesinde kullanılması beklenmektedir. Bu 5 alanın GZ ifadelerinde düşünülmesi gerekir.

|                    |  |
|--------------------|--|
|                    | <ul style="list-style-type: none"> <li>2.Okula yakın bir sağlık ocağının bulunması</li> <li>3. Okul binamızın düzenli, temiz olması.</li> <li>4.Okul bahçesinin dış mekan etkinlikleri için uygun olması</li> <li>5. Jandarma Komutanlığına çok yakın olması</li> </ul>  |
| Donanım            | <ul style="list-style-type: none"> <li>1.ADSL bağlantısının olması</li> <li>2.Güvenlik kameralarının olması</li> <li>3.Her sınıfta projeksiyon olması</li> <li>4. Yeterli kapasiteye sahip fotokopi makinesi olması</li> </ul>   |
| Bütçe              | <ul style="list-style-type: none"> <li>1.İl Milli Eğitim Müdürlüğünün gerekli bütçeyi göndermesi</li> </ul>  |
| Yönetim Süreçleri  | <ul style="list-style-type: none"> <li>1. Yönetim kadrosunun kadrolu yöneticilerden oluşması</li> <li>2. Şeffaf, paylaşımcı, değişime açık bir yönetim anlayışının bulunması</li> <li>3.Komisyonların etkin çalışması</li> <li>4.Yeniliklerin okul yönetimi ve öğretmenler tarafından takip edilerek uygulanması</li> <li>5. Yönetim süreçleri içerisinde öğretmenlerimizin, öğrencilerimizin ve velilerimizin görüşleri alınarak başarılı bir yönetim süreci olması.</li> </ul> |
| İletişim Süreçleri | <ul style="list-style-type: none"> <li>1. Dış paydaşlara yakın bir konumda bulunması</li> <li>2. Okulun diğer okul ve kurumlarla işbirliği içinde olması</li> <li>3.Okul yönetici ve öğretmenlerinin ihtiyaç duyduğunda İl Milli Eğitim Müdürlüğü yöneticilerine ulaşabilmesi</li> <li>4.Okul Aile Birliğinin iş birliğine açık olması</li> </ul>  |

#### Zayıf Yönler

|            |  |
|------------|--|
| Öğrenciler | <ul style="list-style-type: none"> <li>1.Öğrenciler arası sosyal - kültürel ve sosyal-ekonomik farklılıklar</li> <li>2.Öğrencilerin şiddet içeren yayınlar izlemesi</li> <li>3.Teknolojik aletlere bağımlılığın artışı</li> <li>4. Eğitim materyallerinin yeterince güncel olmaması</li> </ul> |
| Çalışanlar | <ul style="list-style-type: none"> <li>1.Okul Personeline yönelik okul dışı etkinliklerin ikili eğitimden dolayı yetersiz olması</li> <li>2.Rehber öğretmen olmaması</li> <li>3.Bireysel performansların takdir ve ödüllendirmelerinin okul dışı üst yönetimleri tarafından</li> </ul>         |

|                   |  |
|-------------------|--|
|                   | yapılamaması   |
| Veliler           | 1.Velilerin okul ve eğitim öğretime desteğe yönelik yetersiz kalmaları<br>2.Parçalanmış ailelere mensup öğrenci sayısının fazlalığı  |
| Bina ve Yerleşke  | 1.Şehir merkezine uzaklık nedeniyle sosyal faaliyetlere katılımın düşüklüğü  |
| Donanım           | 1.Konferans salonunun olmaması<br>2. Okulda bir spor salonunun olmaması<br>3.İnternet erişim kısıtlılığı<br>4.Destek eğitim odalarının olmaması  |
| Bütçe             | 1.Okulun temizlik, personel, beslenme ve benzeri ihtiyaçları için okulumuza ayrılan bütçenin yetersiz kalması<br>2.Sosyal etkinliklerin çeşitlendirilebilmesi için yeterli kaynağın olmaması |
| Yönetim Süreçleri | 1.Isınma problemi yaşanması  |
| Diğer             | 1.Ulusal Sergi ve Yarışmalara (resim branş öğretmen yokluğu) Katılım Sayısının Arttırılması  |

## Dışsal Faktörler \*

### Fırsatlar

|               |   |
|---------------|---|
| Politik       |   |
| Ekonomik      | Eğitim öğretim ortamları ile hizmet birimlerinin fiziki yapısının geliştirilmesini ve eğitim yatırımların artmasının sağlanması |
| Sosyolojik    |   |
| Teknolojik    | Fatih Projesi alt yapısının döşenmesi   |
| Mevzuat-Yasal | MEB'in kalite ve misyon farklılaşması konusundaki yeni düzenlemeleri  |
| Ekolojik      | Okulun şehir gürültüsünden uzak bir yerleşkede bulunması  |

### Tehditler

|          |   |
|----------|---|
| Politik  | Eğitim politikalarına ilişkin net bir uzlaşısı olmaması                                   |
| Ekonomik | Eğitim kaynaklarının kullanımının etkili ve etkin planlanamaması, diğer kurumlar ve sivil |

|               |   |
|---------------|---|
|               | toplumun eğitime finansal katkısının yetersizliği, bölgeler arası ekonomik gelişmişlik farklılığı                     |
| Sosyolojik    | Kamuoyunun eğitim öğretimin kalitesine ilişkin beklenti ve algısının farklı olması                                    |
| Teknolojik    | Öğrencilerin okul dışında teknolojik araçlara erişiminin yetersizliği<br>Yeterli teknolojik donanuma sahip olunmaması |
| Mevzuat-Yasal | Değişen mevzuatı uyumlaştırmak için sürenin sınırlı oluşu   |
| Ekolojik      | Toplumun çevresel risk faktörleri konusunda kısmi duyarsızlığı, çevre farkındalığının azlığı                          |

### Gelişim ve Sorun Alanları

Gelişim ve sorun alanları analizi ile GZFT analizi sonucunda ortaya çıkan sonuçların planın geleceğe yönelim bölümü ile ilişkilendirilmesi ve buradan hareketle hedef, gösterge ve eylemlerin belirlenmesi sağlanmaktadır.

Gelişim ve sorun alanları ayırımında eğitim ve öğretim faaliyetlerine ilişkin üç temel tema olan Eğitime Erişim, Eğitimde Kalite ve kurumsal Kapasite kullanılmıştır. Eğitime erişim, öğrencinin eğitim faaliyetine erişmesi ve tamamlamasına ilişkin süreçleri; Eğitimde kalite, öğrencinin akademik başarısı, sosyal ve bilişsel gelişimi ve istihdamı da dâhil olmak üzere eğitim ve öğretim sürecinin hayata hazırlama evresini; Kurumsal kapasite ise kurumsal yapı, kurum kültürü, donanım, bina gibi eğitim ve öğretim sürecine destek mahiyetinde olan kapasiteyi belirtmektedir.

| Eğitime Erişim             | Eğitimde Kalite                      | Kurumsal Kapasite |
|----------------------------|--------------------------------------|-------------------|
| Okullaşma Oranı            | Akademik Başarı                      | Kurumsal İletişim |
| Okula Devam/ Devamsızlık   | Sosyal, Kültürel ve Fiziksel Gelişim | Kurumsal Yönetim  |
| Okula Uyum, Oryantasyon    | Sınıf Tekrarı                        | Bina ve Yerleşke  |
| Özel Eğitime İhtiyaç Duyan | İstihdam Edilebilirlik ve            | Donanım           |

|                    |                     |                              |
|--------------------|---------------------|------------------------------|
| Bireyler           | Yönlendirme         |                              |
| Yabancı Öğrenciler | Öğretim Yöntemleri  | Temizlik, Hijyen             |
| Hayatboyu Öğrenme  | Ders araç gereçleri | İş Güvenliği, Okul Güvenliği |
|                    |                     | Taşıma ve servis             |

Gelişim ve sorun alanlarına ilişkin GZFT analizinden yola çıkılarak saptamalar yapılırken yukarıdaki tabloda yer alan ayrımda belirtilen temel sorun alanlarına dikkat edilmesi gerekmektedir.

## Gelişim ve Sorun Alanlarımız

|   |   |
|---|---|
| <b>1.TEMA: EĞİTİM VE ÖĞRETİME ERİŞİM</b>  |   |
| 1   | Okul öncesi eğitimde devam/devamsızlık bilincini geliştirmek                          |
| 2   | Oryantasyon çalışmalarının çeşitlendirilmesi, okul öncesi eğitimin yaygınlaştırılması |
| 3   | Özel eğitime ihtiyaç duyan bireylerin uygun eğitime erişimi                           |
| <b>2.TEMA: EĞİTİM VE ÖĞRETİMDE KALİTE</b> |   |
| 1   | Öğrencilerin becerilerine uygun kaliteli eğitim ortamı oluşturulması                  |
| 2   | Öğrenci gelişimini destekleyici rehberlik faaliyetleri                                |
| 3   | Öğretmenlere yönelik hizmet içi eğitimler   |
| 4   | Eğitim öğretim sürecinde sanatsal, sportif ve kültürel faaliyetler                    |
| 5   | Eğitimde farklı yöntem ve tekniklerin kullanılması                                    |
| 6   | Okul öncesi eğitimde materyal kullanımı   |
| 7   | Eğitimi destekleyecek ve geliştirecek projeler geliştirme                             |
| <b>3.TEMA: KURUMSAL KAPASİTE</b>          |   |
| 1   | Kurum içi iletişimi güçlendirecek etkinlikler yapılması                               |
| 2   | Demokratik yönetim anlayışının geliştirilmesi   |

|   |  |
|---|--|
| 3 | Öğretmenlere yönelik fiziksel alanların oluşturulması  |
| 4 | Donanım ve finansal kaynakların daha iyi yönetilmesi   |
| 5 | İş güvenliği ve sivil savunma bilincinin oluşturulması |
| 6 | Servis yolunun güvenliğinin sağlanması                 |

### **BÖLÜM III: MİSYON, VİZYON VE TEMEL DEĞERLER**

Okul Müdürlüğümüzün Misyon, vizyon, temel ilke ve değerlerinin oluşturulması kapsamında öğretmenlerimiz, öğrencilerimiz, velilerimiz, çalışanlarımız ve diğer paydaşlarımızdan alınan görüşler, sonucunda stratejik plan hazırlama ekibi tarafından oluşturulan Misyon, Vizyon, Temel Değerler; Okulumuz üst kuruluna sunulmuş ve üst kurul tarafından onaylanmıştır.

#### **MİSYONUMUZ \***

Atatürk ilke ve inkılablarına bağlı, geleceğin dünyasına şekil verecek, çalışkan, ufku geniş, sahip olduğu değerleri paylaşabilen, bütün insanlığı sevgi ile kucaklayabilecek hoşgörüyü sahip, huzurun ve güvenin teminatı örnek bireyler yetiştirmeyi,

Eleştirel düşünebilen ve çözüm odaklı, kişisel ve mesleki alanda kendini sürekli yenileyen, doğaya duyarlı, yaratıcı ve farklılıklara saygı gösteren bireyler yetiştirmeyi,

Bilime ve sanata evrensel düzeyde katkı sağlayan, disiplinlerarası ve etik değerleri gözeten araştırmalar yapmayı,

Sosyal sorumluluk bilinci ile dünya ve ülke sorunlarına duyarlı, kamu yararını gözeten ve bulunduğu bölgenin kalkınmasına gelişmesine katkıda bulunan hizmetler sunmayı görev edinmiştir.

#### **VİZYONUMUZ \***

Milli ve manevi değerlere sahip, bilimsel ve teknolojik esaslara ve yeniliklere açık, çağdaş dünyaya uyum sağlayabilen, metotlu çalışan, sürekli olarak gelişen ve yenileşen, bir sonraki öğretim kurumuna hazırlanan, maddi ve manevi bakımdan donatılmış, etkili ve nitelikli, çağdaş ve demokratik Nitelikli araştırmalar yapan, kalite kültürünü içselleştirmiş, bilgi ve yetkinliklerini insanlık ve ülke yararına kullanan ve evrensel düzeyde fark yaratarak geleceğe yön veren yenilikçi okul olmaktadır.

bireyler yetiştirmektedir.

## TEMEL DEĞERLERİMİZ \*

- ❖ Okulun tüm süreçlerine, okul toplumunun katılımını esas alarak okul ile özdeşim kurmalarını sağlamak için, paydaşlarımızla açık iletişim ve empati kurmayı hedefleriz.
- ❖ Güvene ve işbirliğine dayalı, sürekli değişim ve gelişim anlayışı içinde çalışırız.
- ❖ Öğrencilerin geleceği için, önceliğimiz öğrenmeyi öğretmektir.
- ❖ Öğrenciler çalışmalarımızın tek hedefidir,onlar için planlı ve düzenli çalışırız.
- ❖ Farklılıkları zenginlik kabul eder, niteliği ustun tutarız.
- ❖ Başarıları yerinde ve zamanında takdir eder,başarıya ulaşmak için öğrencilerimize fırsat eşitliği sağlarız.
- ❖ Çalışmalarımızı, ulusal ve evrensel değerlerimiz ışığında, akıl ve bilimin aydınlığında sürdürürüz.
- ❖ Kişiliklere değer verilen, fikirlere saygı duyulan, altyapının sevgi ve hoşgörü olduğu öğrenme ortamları oluştururuz.
- ❖ Çalışanlarımız, öğrencilerimiz, velilerimiz ve çevre halkımızla beraber katılımcı ve paylaşımcı güven dolu bir okul ortamı oluştururuz.
- ❖ Sevgi ,saygı temeline dayanan, adalet ve hoşgörü eğitim uygularız.
- ❖ Üretim ve çevre bilinci olan, demokratik, laik bireyler yetiştiririz.
- ❖ Ufku geniş, hedefleri büyük, başarıları sürekli öğrencilerimiz olmasını amaçlarız.
- ❖ Bilimsel ve teknik gelişmeleri takip eden ve hayatında uygulayan bireyler yetiştirmeyi hedefleriz.
- ❖ Sahip olduğumuz teknolojik donanımları modern bir eğitim sunmak adına maksimum verimle kullanmaya çalışırız.
- ❖ Kendini ve çevresini tanıyan, araştıran, sorgulayan ve sorumluluk sahibi olan bireyler yetiştiririz.



## BÖLÜM IV: AMAÇ, HEDEF VE EYLEMLER

### TEMA I: EĞİTİM VE ÖĞRETİME ERİŞİM

Eğitim ve öğretime erişim okullaşma ve okul terki, devam ve devamsızlık, okula uyum ve oryantasyon, özel eğitime ihtiyaç duyan bireylerin eğitime erişimi, yabancı öğrencilerin eğitime erişimi ve hayat boyu öğrenme kapsamında yürütülen faaliyetlerin ele alındığı temadır.

**AMAÇ 1.** Kayıt bölgemizdeki ilkokul kademesindeki öğrencilerin okullaşma oranlarını artıran, uyum ve devamsızlık sorunlarını gideren etkin bir eğitim ve öğretime erişim süreci hâkim kılınacaktır.

**Hedef 1.1.** Kayıt bölgemizde yer alan ilkokul kademesindeki öğrencilerin okullaşma oranları artırılacak, uyum, devamsızlık ve tamamlama sorunları giderilecektir.

#### Eylemler\*

| No     | Eylem İfadesi  | Eylem Sorumlusu  | Eylem Tarihi        |
|--------|--|------------------|---------------------|
| 1.1.1. | Kayıt bölgesinde yer alan öğrencilerin tespiti çalışması yapılacaktır.                         | Okul İdaresi     | 01 Eylül-20 Eylül   |
| 1.1.2  | Devamsızlık yapan öğrencilerin tespiti ve erken uyarı sistemi için çalışmalar yapılacaktır.    | Müdür Yardımcısı | 01 Eylül-20 Eylül   |
| 1.1.3  | Devamsızlık yapan öğrencilerin velileri ile her dönem son toplantı ve görüşmeler yapılacaktır. | Müdür Yardımcısı | Dönemin son haftası |

| No    | Eylem İfadesi  | Eylem Sorumlusu     | Eylem Tarihi                           |
|-------|--|---------------------|--|
| 1.1.4 | Özel eğitime ihtiyaç duyan öğrenci ve ailelerine yönelik RAM'dan destek alınarak eğitim-bilgilendirme faaliyetleri yapılacaktır. | Sınıf Öğretmeni     | Her eğitim öğretim yılında en az 2 kez |
| 1.1.5 | Yeni kayıtla okulumuza gelen öğrencilere yönelik uyum programları yapılacaktır.  | Okul Uyum Komisyonu | 01 Eylül - 10 Eylül                    |
| 1.1.6 | E-Okul verilerinin anlık takibi için veli portalının tanıtım faaliyeti yapılacaktır.   | Öğretmenler         | Ekim - Mart Ayları                     |
| 1.1.7 | Taşınmalı eğitim kapsamında servis şoförleri, öğrenci ve velilere yönelik bilgilendirme toplantılarının yapılması                | Okul İdaresi        | Eylül ve Şubat ayları                  |

## TEMA II: EĞİTİM VE ÖĞRETİMDE KALİTENİN ARTIRILMASI

Eğitim ve öğretimde kalitenin artırılması başlığı esas olarak eğitim ve öğretim faaliyetinin hayata hazırlama işlevinde yapılacak çalışmaları kapsamaktadır.

Bu tema altında akademik başarı, sınıfta kalma, ders başarıları ve kazanımları, disiplin sorunları, öğrencilerin bilimsel, sanatsal, kültürel ve sportif faaliyetleri ile istihdam ve meslek edindirmeye yönelik rehberlik ve diğer mesleki faaliyetler yer almaktadır.

**AMAÇ 2.** Öğrencilerimizin bilişsel, duygusal ve fiziksel olarak çok boyutlu gelişimini önemseyen nitelikli eğitim yapısı oluşturulacaktır.

**Hedef 2.1** Öğrenme kazanımlarını takip eden ve başta veli, okul ve çocuğun yakın çevresi olmak üzere tüm paydaşları sürece dâhil eden bir yönetim anlayışı ile öğrencilerimizin akademik başarıları artırılacaktır.

## Eylem Maddeleri

| No    | Eylem İfadesi   | Eylem Sorumlusu                           | Eylem Tarihi                   |
|-------|---|---|--------------------------------|
| 2.1.1 | Sınıf öğretmenleri rehberliğinde her öğrencinin aylık en az bir kitap okuması sağlanacaktır.  | Sınıf Öğretmenleri                        | 01 Eylül-20 Haziran            |
| 2.1.2 | Değerler Eğitimi, Bilimsel ve Akademik Çalışmalar, ulusal ve uluslararası yarışmalar, Sportif başarılar vb. alanlarda öne çıkan öğrenciler ödüllendirilecektir. | Sınıf Öğretmenleri                        | Her Eğitim öğretim Yılı sonu   |
| 2.1.3 | Öğretmenlerin mesleki ve kişisel gelişimlerini desteklemek amacıyla uluslararası projeler hazırlanacaktır.  | Okul İdaresi                              | Eğitim Öğretim yılı içerisinde |
| 2.1.4 | Kulüplerin gerçekleştireceği toplum hizmetinin Belirli Gün ve Haftalar Çizelgesi dikkate alınarak planlanması sağlanacaktır.                                    | Sosyal Kulüp Sorumlusu Öğretmenler        | 01 Eylül-20 Eylül              |
| 2.1.5 | Beyaz bayrak, beslenme dostu okul projelerine başvuru yapılacaktır.   | Okul Müdürü koordinesinde tüm öğretmenler | Eğitim Öğretim yılı içerisinde |
|       |   |   |                                |

## TEMA III: KURUMSAL KAPASİTE

**AMAÇ 3.** Okulumuzun beşeri, mali, fiziki ve teknolojik unsurları ile yönetim ve organizasyonu, eğitim ve öğretimin niteliğini ve eğitime erişimi yükseltecek biçimde geliştirilecektir.

**Hedef 3.1.** Okulumuz personelinin mesleki yeterlilikleri ile iş doyumunu ve motivasyonları artırılacaktır.

(Öğretmenlerin meslekî gelişimi (hizmet içi eğitim, eğitim ve öğretim ile ilgili konferans ve çalıştay vb. etkinlikler, yüksek lisans ve doktora, profesyonel gelişim ağları, yabancı dil.), Öğretmenlik meslek etiği, Personele yönelik sosyal, sportif ve kültürel faaliyetler, İş doyumunu ve motivasyonu arttırmaya yönelik faaliyetler, Personele bilgi ve becerilerine uygun görevler verilmesi, Öğretmenlere ait fiziksel mekânların geliştirilmesi, Temizlik, güvenlik ve sekreteryaya gibi alanlardaki destek personeli ihtiyacının giderilmesi... gibi konularda göstergeler)

### Eylem Maddeleri

| No     | Eylem İfadesi  | Eylem Sorumlusu                           | Eylem Tarihi                           |
|--------|--|---|--|
| 3.1.1. | Okul idaresi koordinesinde öğretmen motivasyonunu arttırmaya yönelik etkinlikler planlanacaktır.   | Okul İdaresi                              | Her eğitim öğretim yılında en az 2 kez |
| 3.1.2  | Talep edilen hizmet içi eğitim faaliyetlerini tespit etmek için anket düzenlenecektir. İlgili anket sonuçları insan kaynakları şube müdürlüğüne bildirilecektir. | Okul İdaresi                              | Eğitim Öğretim yılı içerisinde         |
| 3.1.3  | Kararlara demokratik anlayışla hareket edilerek okul toplumunun görüşleri doğrultusunda alınacaktır.   | Okul Müdürü koordinesinde tüm öğretmenler | Eğitim Öğretim yılı içerisinde         |
| 3.1.4  | Yıl içerisinde planlanan proje başvurularında görev almak isteyen öğretmenlerin belirlenmesi amacıyla faaliyetler gerçekleştirilecektir.                         | Okul İdaresi                              | Eğitim Öğretim yılı içerisinde         |

**Hedef 3.2.** Okulumuzun mali kaynakları, fiziki altyapıyı iyileştirecek şekilde güçlendirilecek ve görünürlük faaliyetleri gerçekleştirilecektir.

(Okul ve çevresinin temizliği, Okul ve çevresinin güvenliği, Engelli erişimine uygunluk, Kütüphane ve laboratuvarlar, Okul bahçesi, öğretmenler odası, Teknolojik altyapı, Bütçe kullanımı, Girişimcilik, Mali destek sağlanması, Pansiyon, Yemekhane, Bakım ve onarım, Donatım, Sosyal, sanatsal, sportif ve kültürel faaliyet alanlarının geliştirilmesi, Kaynak tasarrufu, Yeşil alanlar, İş sağlığı ve güvenliği gibi hususlarda göstergeler...)

### Eylem Maddeleri

| No     | Eylem İfadesi  | Eylem Sorumlusu                           | Eylem Tarihi                           |
|--------|--|---|--|
| 3.2.1. | Okulun özel gereksinimli bireylerin kullanımına yönelik fiziksel eksiklikleri tamamlanacaktır.   | Okul İdaresi                              | Her eğitim öğretim yılında en az 2 kez |
| 3.2.2  | Eğitim öğretim yılı başında düzenlenen okul aile birliği toplantısında öğrenci başına düşen miktar hesaplanarak duyurusu yapılacaktır. | Okul Müdürü koordinesinde tüm öğretmenler | Eğitim Öğretim yılı içerisinde         |
| 3.2.3  | Özel gereksinimli öğrenciler için önlemler alınacaktır.  | Okul İdaresi                              | Eğitim Öğretim yılı içerisinde         |

## V. BÖLÜM: İZLEME VE DEĞERLENDİRME

Okulumuz Stratejik Planı izleme ve değerlendirme çalışmalarında 5 yıllık Stratejik Planın izlenmesi ve 1 yıllık gelişim planının izlenmesi olarak ikili bir ayrıma gidilecektir.

Stratejik planın izlenmesinde 6 aylık dönemlerde izleme yapılacak denetim birimleri, il ve ilçe millî eğitim müdürlüğü ve Bakanlık denetim ve kontrollerine hazır halde tutulacaktır.

Yıllık planın uygulanmasında yürütme ekipleri ve eylem sorumlularıyla aylık ilerleme toplantıları yapılacaktır. Toplantıda bir önceki ayda yapılanlar ve bir sonraki ayda yapılacaklar görüşülüp karara bağlanacaktır.

## BÖLÜM VI: AMAÇ, HEDEF VE EYLEMLER

### TEMA I: EĞİTİM VE ÖĞRETİME ERİŞİM

Eğitim ve öğretime erişim okullaşma ve okul terki, devam ve devamsızlık, okula uyum ve oryantasyon, özel eğitime ihtiyaç duyan bireylerin eğitime erişimi, yabancı öğrencilerin eğitime erişimi ve hayat boyu öğrenme kapsamında yürütülen faaliyetlerin ele alındığı temadır.

**Stratejik Amaç 1:**Kayıt bölgemizde yer alan çocukların okullaşma oranlarını artıran, öğrencilerin uyum ve devamsızlık sorunlarını gideren etkin bir yönetim yapısı kurulacaktır.

**Stratejik Hedef 1.1.** Kayıt bölgemizde yer alan çocukların okullaşma oranları artırılacak ve öğrencilerin uyum ve devamsızlık sorunları da giderilecektir.

### Performans Göstergeleri

| No              | PERFORMANS GÖSTERGESİ  | Mevcut | HEDEF |       |       |       |       |
|-----------------|--|--------|-------|-------|-------|-------|-------|
|                 |  | 2023   | 2024  | 2025  | 2026  | 2027  | 2028  |
| <b>PG.1.1.a</b> | Kayıt bölgesindeki öğrencilerden okula kayıt yaptırılanların oranı (%)                                     | %100   | %100  | %100  | %100  | %100  | %100  |
| <b>PG.1.1.b</b> | İlkokul birinci sınıf öğrencilerinden en az bir yıl okul öncesi eğitim almış olanların oranı (%) (ilkokul) | %80    | %100  | %100  | %100  | %100  | %100  |
| <b>PG.1.1.c</b> | Okula yeni başlayan öğrencilerden oryantasyon eğitimine katılanların oranı (%)                             | %80    | %90   | %100  | %100  | %100  | %100  |
| <b>PG.1.1.d</b> | Bir eğitim ve öğretim döneminde 20 gün ve üzeri devamsızlık yapan öğrenci oranı (%)                        | %5     | %0    | %0    | %0    | %0    | %0    |
| <b>PG.1.1.e</b> | Okulun özel eğitime ihtiyaç duyan bireylerin kullanımına uygunluğu (0-1)                                   | Uygun  | Uygun | Uygun | Uygun | Uygun | Uygun |

| No    | Eylem İfadesi   | Eylem Sorumlusu           | Eylem Tarihi      |
|-------|---|---------------------------|-------------------|
| 1.1.1 | Kayıt bölgesinde yer alan öğrencilerin tespiti çalışması yapılacaktır.                      | Okul Stratejik Plan Ekibi | 01 Eylül-20 Eylül |
| 1.1.2 | Devamsızlık yapan öğrencilerin tespiti ve erken uyarı sistemi için çalışmalar yapılacaktır. | Okul Müdürü               | 01 Eylül-20 Eylül |

| No    | Eylem İfadesi   | Eylem Sorumlusu     | Eylem Tarihi         |
|-------|---|---------------------|----------------------|
| 1.1.3 | Devamsızlık yapan öğrencilerin velileri ile özel aylık toplantı veli görüşmeler yapılacaktır. | Okul Müdürü         | Her ayın son haftası |
| 1.1.4 | Aile Ziyaretlerinin Planlanması   | Okul Müdürü         | 01Eylül-20Eylül      |
| 1.1.5 | Aile Ziyaretlerinin Yapılması   | Sınıf Öğretmenleri. | 20-Eylül-30 Mayıs    |

## TEMA II: EĞİTİM VE ÖĞRETİMDE KALİTENİN ARTIRILMASI

Eğitim ve öğretimde kalitenin artırılması başlığı esas olarak eğitim ve öğretim faaliyetinin hayata hazırlama işlevinde yapılacak çalışmaları kapsamaktadır. Bu tema altında akademik başarı, sınav kaygıları, sınıfta kalma, ders başarıları ve kazanımları, disiplin sorunları, öğrencilerin bilimsel,sanatsal, kültürel ve sportif faaliyetleri ile istihdam ve meslek edindirmeye yönelik rehberlik ve diğer mesleki faaliyetler yer almaktadır.

**Stratejik Amaç 2:** Öğrencilerimizin gelişmiş dünyaya uyum sağlayacak şekilde donanımlı bireyler olabilmesi için eğitim ve öğretimde kalite artırılabacaktır.

**Stratejik Hedef 2.1.** Öğrenme kazanımlarını takip eden ve velileri de sürece dâhil eden bir yönetim anlayışı ile öğrencilerimizin akademik başarıları ve sosyal faaliyetlere etkin katılımı artırılabacaktır.

*(Akademik başarı altında: ders başarıları, kazanım takibi, üst öğrenime geçiş başarı ve durumları, karşılaştırmalı sınavlar, sınav kaygıları gibi akademik başarıyı takip eden ve ölçen göstergeler,  
Sosyal faaliyetlere etkin katılım altında: sanatsal, kültürel, bilimsel ve sportif faaliyetlerin sayısı, katılım oranları, bu faaliyetler için ayrılan alanlar, ders dışı etkinliklere katılım takibi vb ele alınacaktır.)*



## Performans Göstergeleri

| No        | PERFORMANS GÖSTERGESİ   | Mevcut | HEDEF |      |      |      |      |
|-----------|---|--------|-------|------|------|------|------|
|           |   | 2023   | 2024  | 2025 | 2026 | 2027 | 2028 |
| PG.2.1.a  | Zeka Oyunları Çalışmaları.  | 0      | 1     | 2    | 3    | 3    | 3    |
| PG.2.1.b  | Okul İçi Turnuvalar.  | 0      | 1     | 2    | 3    | 3    | 3    |
| PG.2.1.c. | Okul Gezileri   | 2      | 3     | 4    | 4    | 4    | 4    |
| PG.2.1.d  | Eğitim Öğretim yılı içerisinde Değerler eğitimi kapsamında yapılan çalışmalarına katılan öğrenci sayısı | 50     | 50    | 50   | 50   | 50   | 50   |
| PG.2.1.e  | Velilere ve Öğrencilere yönelik düzenlenen sosyal faaliyet sayısı                                       | 1      | 2     | 3    | 4    | 5    | 5    |
| PG.2.1.f  | İlk yardım bilinci konularında açılan eğitim sayısı   | 0      | 1     | 1    | 1    | 1    | 2    |

## Eylemler

| No    | Eylem İfadesi                            | Eylem Sorumlusu           | Eylem Tarihi      |
|-------|--|---------------------------|-------------------|
| 2.1.1 | Zeka oyunları çalışmalarının Planlanması | Sosyal Etkinlikler Kurulu | 01 Eylül-20 Eylül |
| 2.1.2 | Okul İçi Turnuvaların Planlanması        | Sosyal Etkinlikler Kurulu | 01 Eylül-20 Eylül |

|       |   |   |                     |
|-------|---|---|---------------------|
| 2.1.3 | Okul gezilerinin planlanması  | Sosyal Etkinlikler Kurulu                 | 01 Eylül-20 Eylül   |
| 2.1.4 | Zeka oyunları ve sınıf içi turnuvaların yapılması   | Okul Müdürü                               | 01 Ekim- 15 Haziran |
| 2.1.5 | Okul gezilerinin yapılması  | Okul Müdürü                               | 01 Ekim- 15 Haziran |
| 2.1.6 | Velilere ve Öğrencilere yönelik düzenlenen sosyal faaliyet sayısı arttırılacak (Okul Öncesi Şenliği, Yıl Sonu Sergisi, Yerli Yerli Malı Haftası, Bahar Pikniği vb.) | Okul Yönetimi - Okul Stratejik Plan Ekibi | Eğitim Süresince    |
| 2.1.7 | Okul sağlığı ve hijyen konularında öğrencilerin, ailelerin ve çalışanların bilinçlendirilmesine yönelik faaliyetler yapılacaktır.                                   | Okul Yönetimi - Okul Stratejik Plan Ekibi | Eğitim Süresince    |

**Stratejik Hedef 2.2.** Etkin bir rehberlik anlayışıyla, öğrencilerimizi ilgi ve becerileriyle orantılı bir şekilde üst öğrenime veya istihdama hazır hale getiren daha kaliteli bir kurum yapısına geçilecektir.

## Performans Göstergeleri

| No       | PERFORMANS GÖSTERGESİ   | Mevcut | HEDEF |      |      |      |      |
|----------|-------------------------|--------|-------|------|------|------|------|
|          |                         | 2023   | 2024  | 2025 | 2026 | 2027 | 2028 |
| PG.2.2.a | Mesleklerin Tanıtılması | 1      | 3     | 4    | 4    | 5    | 6    |

## Eylemler

| No    | Eylem İfadesi  | Eylem Sorumlusu    | Eylem Tarihi                    |
|-------|--|--------------------|---------------------------------|
| 2.2.1 | Çeşitli mesleklere sahip kişilerin okula davet edilmesi. | Sınıf Öğretmenleri | Tüm eğitim öğretim yılı boyunca |

## TEMA III: KURUMSAL KAPASİTE

### Stratejik Amaç 3:

Eğitim ve öğretim faaliyetlerinin daha nitelikli olarak verilebilmesi için okulumuzun kurumsal kapasitesi güçlendirilecektir.

### Stratejik Hedef 3.1.

### Performans Göstergeleri

| No | PERFORMANS GÖSTERGESİ | Mevcut | HEDEF |      |      |      |      |
|----|-----------------------|--------|-------|------|------|------|------|
|    |                       | 2023   | 2024  | 2025 | 2026 | 2027 | 2028 |

|                 |   |                         |                         |                         |                         |                         |                         |
|-----------------|---|-------------------------|-------------------------|-------------------------|-------------------------|-------------------------|-------------------------|
| <b>PG.3.1.a</b> | Okulumuzun her zaman temiz olması.                                | Temiz                   | Temiz                   | Temiz                   | Temiz                   | Temiz                   | Temiz                   |
| <b>PG.3.1.b</b> | Okulumuzda iş güvenliği kriterlerine imkânlar ölçüsünde uyulması. | Çalışmalar Devam Ediyor | Çalışmalar Devam Ediyor | Çalışmalar Devam Edecek | Çalışmalar Devam Edecek | Çalışmalar Devam Edecek | Çalışmalar Devam Edecek |

|                  |  |             |                         |                         |                         |                         |                         |
|------------------|--|-------------|-------------------------|-------------------------|-------------------------|-------------------------|-------------------------|
| <b>PG.3.1.c.</b> | Okul binasının kullanılabilirliğinin artırılması.  | İyi Durumda | Çalışmalar Devam Ediyor | Çalışmalar Devam Edecek | Çalışmalar Devam Edecek | Çalışmalar Devam Edecek | Çalışmalar Devam Edecek |
| <b>PG.3.1.d</b>  | Elektrik tesisatının ve genel bakımının yapılması. | 1           | 1                       | 1                       | 1                       | 1                       | 1                       |

## Eylemler

|              |  |   |                  |
|--------------|--|---|------------------|
| <b>3.1.1</b> | Okulun her zaman temiz olması.   | Hizmetli                                  | Her zaman        |
| <b>3.1.2</b> | İş güvenliği kriterlerine imkanlar ölçüsünde uyulması.                         | Okul müdürü ve çalışanlar                 | Her zaman        |
| <b>3.1.3</b> | Okul binasının kullanılabilirliğinin artırılması                               | Okul müdürü                               | Her zaman        |
| <b>3.1.4</b> | Elektrik tesisatını yetkili firmalarla görüşülüp yıllık bakımları yaptırılacak | Okul Yönetimi - Okul Stratejik Plan Ekibi | Eğitim Süresince |

## VII. BÖLÜM: MALİYETLENDİRME

### 2024-2028 Stratejik Planı Faaliyet/Proje Maliyetlendirme Tablosu

| Kaynak Tablosu               | 2024                            | 2025                            | 2026                            | 2027                            | 2028                            | Toplam |
|------------------------------|---------------------------------|---------------------------------|---------------------------------|---------------------------------|---------------------------------|--------|
| Genel Bütçe                  | 0                               | 0                               | 0                               | 0                               | 0                               | 0      |
| İl Millî Eğitim Müdürlüğü    | FATURALA<br>NDIRILAN<br>TUTARDA | FATURALA<br>NDIRILAN<br>TUTARDA | FATURALA<br>NDIRILAN<br>TUTARDA | FATURALA<br>NDIRILAN<br>TUTARDA | FATURALA<br>NDIRILAN<br>TUTARDA |        |
| Diğer (Okul Aile Birlikleri) | 0                               | 3000                            | 3000                            | 3500                            | 4000                            | 13500  |
| <b>TOPLAM</b>                | 2500                            | 3000                            | 3000                            | 3500                            | 4000                            | 13500  |

## VIII. BÖLÜM: İZLEME VE DEĞERLENDİRME

Okulumuz Stratejik Planı izleme ve değerlendirme çalışmalarında 5 yıllık Stratejik Planın izlenmesi ve 1 yıllık gelişim planının izlenmesi olarak iki ayrı aşamaya gidilecektir.

Stratejik planın izlenmesinde 6 aylık dönemlerde izleme yapılacak denetim birimleri, il milli eğitim müdürlüğü ve Bakanlık denetim ve kontrollerine hazır halde tutulacaktır.

Yıllık planın uygulanmasında yürütme ekipleri ve eylem sorumlularıyla aylık ilerleme toplantıları yapılacaktır. Toplantıda bir önceki ayda yapılanlar ve bir sonraki ayda yapılacaklar görüşülüp karara bağlanacaktır.